

**D – 10.10.01o WIATA NA ZAMIEJSKIM PRZYSTANKU
AUTOBUSOWYM.**

1. D – 10.10.01o WIATA NA ZAMIEJSKIM PRZYSTANKU AUTOBUSOWYM.

1.1. Przedmiot ST

Przedmiotem niniejszej specyfikacji technicznej (ST) są wymagania dotyczące wykonania i odbioru robót związanych z budową wiaty na zamiejskim przystanku autobusowym w ramach realizacji zadania „Rozbudowa i przebudowa drogi powiatowej nr 1956B Leopoldowo – Łuby – Kiertany – Łuby – Kurki w lokalizacji km 0+000 – 2+365,32”.

1.2. Zakres stosowania ST

Specyfikacja techniczna (ST) służy jako dokument przetargowy i kontraktowy przy zlecaniu i realizacji robót na drogach i ulicach.

1.3. Zakres robót objętych ST

Ustalenia zawarte w niniejszej specyfikacji dotyczą zasad prowadzenia robót związanych z wykonaniem i odbiorem wiaty na zamiejskim przystanku autobusowym, której typ nie został określony w dokumentacji projektowej lecz zostanie ustalony na etapie budowy drogi.

1.4. Określenia podstawowe

1.4.1. Wiata – miejsce oczekiwania pasażerów na przystanku autobusowym, chroniące ich przed słońcem, wiatrem i opadami atmosferycznymi.

1.4.2. Przystanek autobusowy – miejsce zatrzymania autobusów dla wymiany pasażerów, urządzone na koronie drogi i przeznaczone dla autobusów komunikacji zbiorowej.

1.4.3. Zatoka autobusowa – miejsce przy drodze z nawierzchnią twardą przeznaczone do zjazdu autobusów na przystanek autobusowy.

1.4.4. Peron – utwardzona powierzchnia części przystanku autobusowego położona bezpośrednio przy zatoce autobusowej oraz wiacie.

1.4.5. Pozostałe określenia podstawowe są zgodne z obowiązującymi, odpowiednimi polskimi normami i z definicjami podanymi w ST D-M-00.00.00 „Wymagania ogólne” [1] pkt 1.4.

1.5. Ogólne wymagania dotyczące robót

Ogólne wymagania dotyczące robót podano w ST D-M-00.00.00 „Wymagania ogólne” [1] pkt 1.5.

1.6. Wymagania dotyczące robót według dokumentacji projektowej

Ustalenia zawarte w dokumentacji projektowej obowiązują w dalszym procesie wykonania i odbioru wiaty (poczekalni dla podróżnych).

W dokumentacji projektowej mogą znajdować się następujące dane, charakteryzujące wiatę:

- lokalizacja wiaty na przystanku autobusowym,
- podstawowe wymiary wiaty,
- propozycje, dotyczące typu, konstrukcji, kolorystyki itp. wiaty.

W przypadku niepełnych powyższych danych, powinny one powstać w dalszym procesie realizacji inwestycji, w tym w ST, propozycjach Wykonawcy i decyzjach Inżyniera, akceptującego dokumentację wiaty.

2. MATERIAŁY

2.1. Ogólne wymagania dotyczące materiałów

Ogólne wymagania dotyczące materiałów, ich pozyskiwania i składowania, podano w ST D-M-00.00.00 „Wymagania ogólne” [1] pkt 2.

2.2. Materiały do wykonania robót

2.2.1. Zgodność materiałów z dokumentacją projektową

Materiały do wykonania robót powinny być zgodne z ustaleniami dokumentacji projektowej lub ST.

2.2.2. Materiały do budowy wiaty

Materiały do wykonania wiaty powinny odpowiadać wymaganiom ustalonym w decyzji akceptującej dokumentację wiaty.

Wykonawca uzyska dokumenty dopuszczające wyroby budowlane do stosowania zgodnie z punktem 6.2.

Przy składowaniu materiałów do budowy należy przestrzegać zaleceń producenta poszczególnego elementu wiaty.

3. SPRZĘT

3.1. Ogólne wymagania dotyczące sprzętu

Ogólne wymagania dotyczące sprzętu podano w ST D-M-00.00.00 „Wymagania ogólne” [1] pkt 3.

3.2. Sprzęt stosowany do wykonania robót

Przy wykonywaniu robót Wykonawca w zależności od potrzeb, powinien wykazać się możliwością korzystania ze sprzętu dostosowanego do przyjętej metody robót, zaleconego przez producentów elementów wiaty.

Sprzęt powinien odpowiadać wymaganiom określonym w dokumentacji projektowej, ST, instrukcjach producentów lub propozycji Wykonawcy i powinien być zaakceptowany przez Inżyniera.

4. TRANSPORT

4.1. Ogólne wymagania dotyczące transportu

Ogólne wymagania dotyczące transportu podano w ST D-M-00.00.00 „Wymagania ogólne” [1] pkt 4.

4.2. Transport materiałów

Elementy wiaty należy przewozić środkami transportu i w sposób zalecony przez producentów i dostawców elementów i materiałów do budowy wiaty, nie powodując pogorszenia ich walorów użytkowych i konstrukcyjnych.

5. WYKONANIE ROBÓT

5.1. Ogólne zasady wykonania robót

Ogólne zasady wykonania robót podano w ST D-M-00.00.00 „Wymagania ogólne” [1] pkt 5.

5.2. Zasady wykonywania robót

Sposób wykonania robót powinien być zgodny z dokumentacją projektową, ST i dokumentacją wiaty. W przypadku braku wystarczających danych można korzystać z ustaleń podanych w niniejszej specyfikacji oraz z informacji podanych w załącznikach.

Podstawowe czynności przy wykonywaniu robót obejmują:

1. dokumentację wiaty na etapie budowy,
2. roboty przygotowawcze,
3. budowę wiaty,
4. roboty wykończeniowe.

5.3. Dokumentacja wiaty na etapie budowy

Zaleca się wykonanie dokumentacji wiaty na etapie budowy, pod warunkiem akceptacji takiego trybu postępowania przez Inżyniera, który określi formę dokumentacji (np. projekt koncepcyjny, projekt wykonawczy, projekt roboczy itp.) oraz jej zakres w nawiązaniu do ustaleń dokumentacji projektowej lub ST.

Zaleca się aby dokumentacja wiaty zawierała:

- opis kształtu i konstrukcji wiaty,
- sposób posadowienia (fundamenty),
- rysunki konstrukcji wiaty,
- odwodnienie,
- wyposażenie do obsługi pasażerów,
- zabezpieczenie antykorozyjne elementów stalowych,
- oznakowanie i informację dla podróżnych,
- kolorystykę elementów wiaty,
- ogólny sposób montażu wiaty.

Dokumentacja wiaty powinna zawierać wszystkie wymagane uzgodnienia z władzami miejscowymi, służbą utrzymania itp. oraz powinna uzyskać akceptację Inżyniera (Zamawiającego).

5.4. Roboty przygotowawcze do budowy

Przed przystąpieniem do robót należy, na podstawie dokumentacji projektowej, ST, dokumentacji wiaty lub wskazań Inżyniera:

- ustalić lokalizację robót,
- przeprowadzić obliczenia i pomiary niezbędne do szczegółowego wytyczenia robót oraz ustalenia danych wysokościowych,
- usunąć przeszkody, utrudniające wykonanie robót,
- ew. wprowadzić oznakowanie drogi na okres robót,
- zgromadzić materiały i sprzęt potrzebne do rozpoczęcia robót.

Można dodatkowo korzystać z ST D-01.00.00 [2] przy robotach przygotowawczych oraz z ST D-02.00.00 [3] przy występowaniu robót ziemnych.

5.5. Budowa wiaty

5.5.1. Wymagania ogólne dotyczące wiaty

Budowa wiaty powinna być zgodna z ustaleniami dokumentacji projektowej, ST i dokumentacji wiaty.

Wiata powinna skutecznie chronić oczekujących pasażerów przed nadmiernym nasłonecznieniem, przed opadami atmosferycznymi oraz wiatrem. Wiata powinna zapewniać warunki do przewietrzania pomieszczenia oraz mieć stworzony sposób odprowadzenia wody opadowej z peronu i dachu wiaty eliminujący ochlapywanie pasażerów oraz tworzenie zastoisk wodnych pod wiatą lub w jej pobliżu.

Kształt wiaty powinien umożliwić pasażerom dobrą widoczność nadjeżdżających autobusów. Dojście spod wiaty do przystanku (peronu) powinno być wygodne i bezpieczne.

Wiata powinna być odporna na wandalizm i trwała. Wykonawca powinien zagwarantować trwałość wiaty na okres wymagany przez Inżyniera (Zamawiającego), np. na okres 10 lat, zapewniający eksploatację wiaty bez jej napraw.

5.5.2. Lokalizacja wiaty

Wiata powinna być zlokalizowana na przystanku autobusowym w sposób zgodny z ustaleniem dokumentacji projektowej. W przypadku niepełnych danych można przyjmować wymiary lokalizujące wiatę sytuacyjnie i wysokościowo według załącznika 2 niniejszej specyfikacji, przyjmując przede wszystkim odległości przy istnieniu zatoki autobusowej:

- a) od przyulicznej powierzchni krawężnika do krawędzi zadaszenia – min. 0,6 m,
- b) od przyulicznej powierzchni krawężnika do ściany wiaty – min. 1,5 m.

W przypadku braku zatoki autobusowej przy drodze, na której zlokalizowany jest przystanek, odległość od krawężnika do ściany wiaty wynosi min. 2,5 m.

5.5.3. Konstrukcja wiaty

Wzniesienie konstrukcji wiaty powinno być zgodne z wymaganiami dokumentacji wiaty i instrukcją jej montażu (budowy).

Fundamentowanie powinno zabezpieczyć trwałość konstrukcji nadziemnej. Ustawienie i montaż elementów wiaty na fundamencie należy prowadzić zgodnie z zaleceniami producentów wiaty i jej elementów.

Zadaszenie powinno być płaskie jednospadkowe lub łukowe. Zaleca się, aby wysokość dolnej krawędzi zadaszenia mierzona od poziomu peronu (przystanku) wynosiła co najmniej 2,5 m.

Konstrukcja wiaty powinna być stateczna, a fundament dostosowany do lokalnych warunków gruntowo-wodnych.

W wiacie elementy przezroczyste powinny być wykonane ze szkła bezpiecznego hartowanego lub tworzywa sztucznego.

Wiata powinna być wyposażona w ławkę, która powinna stanowić integralną część konstrukcji wiaty. Zaleca się, aby ławka była wykonana z listew drewnianych o gładkiej fakturze. Ławka powinna być zamontowana na długości wiaty, poza miejscem usytuowania gablot informacyjnych i reklamowych.

Materiały stalowe wiaty powinny być zabezpieczone antykorozyjnie przez ocynkowanie, materiały aluminiowe – przez spatynowanie. Zaleca się lakierowanie elementów – proszkowe. Listwy drewniane powinny być zabezpieczone preparatami chroniącym drewno i polakierowane. Wiaty z elementów betonowych (żelbetowych) powinny być w miarę potrzeby podzielone na odcinki oddzielone dylatacjami termicznymi. Wszystkie styki i szczeliny zaleca się wypełnić masami trwale plastycznymi, zabezpieczającymi przed przedostawaniem się wody w głąb konstrukcji.

5.5.4. Gabloty informacyjne i reklamowe

Zaleca się aby wiata została wyposażona w gablotę informacyjną oraz gabloty reklamowe.

Gablota informacyjna dla pasażerów, w której można umieścić rozkład jazdy, ew. mapy trasy autobusów i inne informacje powinna mieć rozmiar np. 120 × 180 cm. Gablota powinna umożliwiać swobodny dostęp zainteresowanych, w związku z czym nie powinna wisieć za ławką. Gablota powinna być umieszczona pod dachem. Gablotę należy wyposażyć w zamki uniemożliwiające dostęp do jej wnętrza.

Zaleca się zainstalowanie dwóch gablot reklamowych o wymiarach umożliwiających reklamodawcom ekspozycję plasz reklamowych o wymiarach np. 120 × 180 cm. Forma gablot informacyjnych i reklamowych powinna być jednakowa i zintegrowana z wiatą.

W miarę potrzeby, na zewnątrz wiaty powinno być miejsce na informację o nazwie przystanku i ewentualne numery linii autobusowych. Informacje te powinny być usytuowane wzdłuż dachu od frontu wiaty w sposób uniemożliwiający ich usunięcie przez osoby niepowołane.

5.5.5. Znak informacyjny przystanku

Konstrukcja wiaty musi umożliwić umieszczenie znaku drogowego pionowego D-15 „Przystanek autobusowy” w sposób umożliwiający dobrą ekspozycję znaku dla pasażerów i nadjeżdżających pojazdów.

Tablica na znak D-15 powinna być umieszczona płaszczyzną ekspozycyjną w stronę nadjeżdżających pojazdów i w sposób uniemożliwiający jej demontaż przez osoby niepowołane. Sposób montażu tablicy powinien umożliwiać oklejenie naklejkami znaku z dwóch stron tablicy.

5.5.6. Instalacja elektryczna

W przypadku gdy istnieje możliwość doprowadzenia do wiaty energii elektrycznej bezpośrednio z jej budową lub w terminie późniejszym, w konstrukcji wiaty powinny znajdować się instalacje elektryczne do rozproszczenia energii, służącej do podświetlania wiaty oraz gablot informacyjnych i reklamowych.

Oświetlenie gablot powinno być wykonane z zachowaniem obowiązujących przepisów i z umieszczeniem w nich opraw oświetleniowych w sposób umożliwiający oświetlenie całej ekspozycyjnej części gablot. Źródła światła i oprawy powinny być niewidoczne.

5.6. Roboty wykończeniowe

Roboty wykończeniowe, zgodne z dokumentacją projektową, ST, dokumentacją wiaty i wskazaniem Inżyniera dotyczą prac związanych z dostosowaniem wykonanych robót do istniejących warunków terenowych, takie jak:

- uzupełnienie zniszczonych w czasie robót istniejących elementów przystanku,
- roboty porządkujące otoczenie terenu robót,
- ew. usunięcie oznakowania drogi wprowadzonego na okres robót.

6. KONTROLA JAKOŚCI ROBÓT

6.1. Ogólne zasady kontroli jakości robót

Ogólne zasady kontroli jakości robót podano w ST D-M-00.00.00 „Wymagania ogólne” [1] pkt 6.

6.2. Badania przed przystąpieniem do robót

Przed przystąpieniem do robót Wykonawca powinien:

- uzyskać wymagane dokumenty, dopuszczające wyroby budowlane do obrotu i powszechnego stosowania (np. stwierdzenie o oznakowaniu materiału znakiem CE lub znakiem budowlanym B, certyfikat zgodności, deklarację zgodności, aprobatę techniczną, ew. badania materiałów wykonane przez dostawców itp.),
- ew. wykonać własne badania właściwości materiałów przeznaczonych do wykonania robót, określone przez Inżyniera,
- sprawdzić cechy zewnętrzne gotowych materiałów z tworzyw i prefabrykowanych.

Wszystkie dokumenty oraz wyniki badań Wykonawca przedstawia Inżynierowi do akceptacji.

7. OBMIAR ROBOT

7.1. Ogólne zasady obmiaru robót

Ogólne zasady obmiaru robót podano w ST D-M-00.00.00 „Wymagania ogólne” [1] pkt 7.

7.2. Jednostka obmiarowa

Jednostką obmiarową jest sztuka wykonanej wiaty.

8. ODBIÓR ROBÓT

8.1. Ogólne zasady odbioru robót

Ogólne zasady odbioru robót podano w ST D-M-00.00.00 „Wymagania ogólne” [1] pkt 8.

Roboty uznaje się za wykonane zgodnie z dokumentacją projektową, ST i wymaganiami Inżyniera, jeżeli wszystkie pomiary i badania dały wyniki pozytywne.

8.2. Odbiór robót zanikających i ulegających zakryciu

Odbiorowi robót zanikających i ulegających zakryciu podlegają:

- fundamenty wiaty.

Odbiór tych robót powinien być zgodny z wymaganiami pktu 8.2 D-M-00.00.00 „Wymagania ogólne” [1] oraz niniejszej ST.

9. PODSTAWA PŁATNOŚCI

9.1. Ogólne ustalenia dotyczące podstawy płatności

Ogólne ustalenia dotyczące podstawy płatności podano w ST D-M-00.00.00 „Wymagania ogólne” [1] pkt 9.

9.2. Cena jednostki obmiarowej

Cena wykonania 1 sztuki kompletnej wiaty obejmuje:

- prace pomiarowe i roboty przygotowawcze,
- ew. oznakowanie robót,
- dostarczenie materiałów i sprzętu,
- wykonanie fundamentu wiaty wraz z robotami ziemnymi,
- wykonanie montażu wiaty z wyposażeniem według wymagań dokumentacji projektowej, ST, dokumentacji wiaty i specyfikacji technicznej,
- przeprowadzenie pomiarów i badań wymaganych w specyfikacji technicznej,
- przeprowadzenie badań i utrzymywanie wiaty i urządzeń w okresie gwarancji,
- koszty uzgodnień i ew. nadzoru instytucji uzgadniających,
- odwiezienie sprzętu.

9.3. Sposób rozliczenia robót tymczasowych i prac towarzyszących

Cena wykonania robót określonych niniejszą OST obejmuje:

- roboty tymczasowe, które są potrzebne do wykonania robót podstawowych, ale nie są przekazywane Zamawiającemu i są usuwane po wykonaniu robót podstawowych,
- prace towarzyszące, które są niezbędne do wykonania robót podstawowych, niezaliczane do robót tymczasowych, jak geodezyjne wytyczenie robót itd.

10. PRZEPISY ZWIĄZANE

10.1. Specyfikacje techniczne (ST)

- | | | |
|----|--------------|-----------------------|
| 1. | D-M-00.00.00 | Wymagania ogólne |
| 2. | D-01.00.00 | Roboty przygotowawcze |
| 3. | D-02.00.00 | Roboty ziemne |

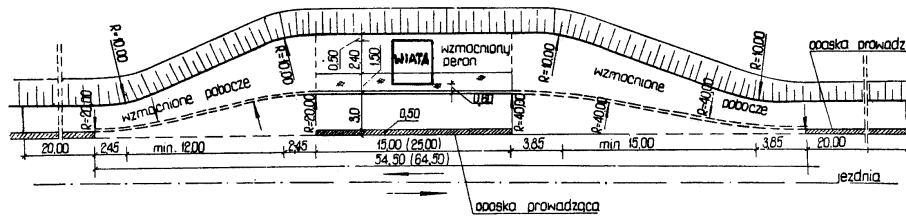
10.2. Inne dokumenty

4. Rozporządzenie Ministra Transportu i Gospodarki Morskiej z dnia 2 marca 1999 r. w sprawie warunków technicznych, jakim powinny odpowiadać drogi publiczne i ich usytuowanie (Dz.U. nr 43, poz. 430)
5. Typowe zatoki autobusowe. Centralne Biuro Projektowo-Badawcze Dróg i Mostów „Transprojekt”, Warszawa 1981

11. ZAŁĄCZNIKI

ZAŁĄCZNIK 1

PLAN SYTUACYJNY PRZYSTANKU AUTOBUSOWEGO POŁOŻONEGO PRZY ZATOCE AUTOBUSOWEJ DROGI ZAMIEJSKIEJ WRAZ Z WIATĄ DLA PASAŻERÓW
(wg „Wytycznych projektowania obiektów i urządzeń budownictwa specjalnego w zakresie komunikacji – Miejsca postojowe WP-DP33”, Ministerstwo Komunikacji, Warszawa 1967)



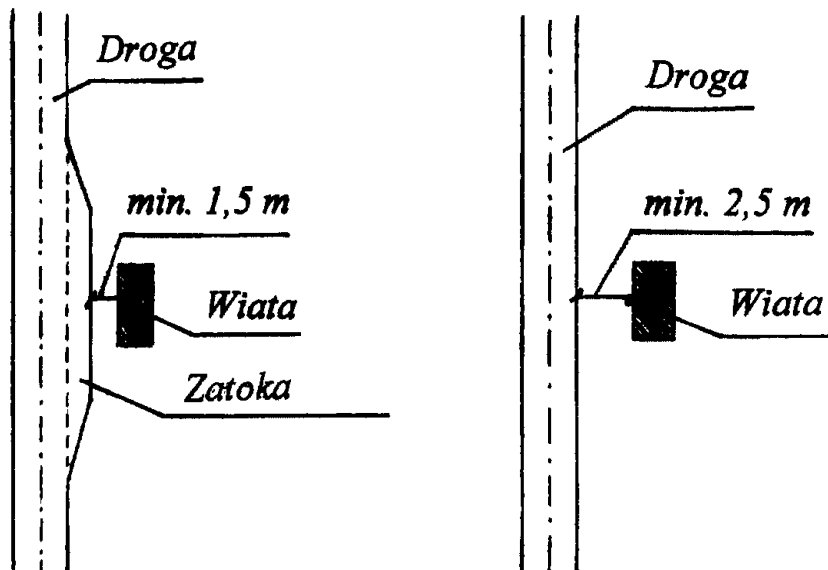
ZAŁĄCZNIK 2

**ZALECONE WYMIARY LOKALIZUJĄCE SYTUACYJNIE
I WYSOKOŚCIOWO WIATĘ NA PRZYSTANKU AUTOBUSOWYM**

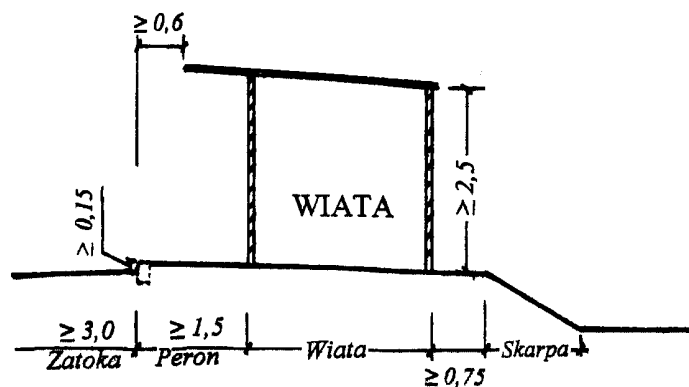
2.1. Odległość ściany wiaty od jezdni

a) przy istnieniu zatoki autobusowej
na przystanku

b) przy braku zatoki autobusowej
na przystanku

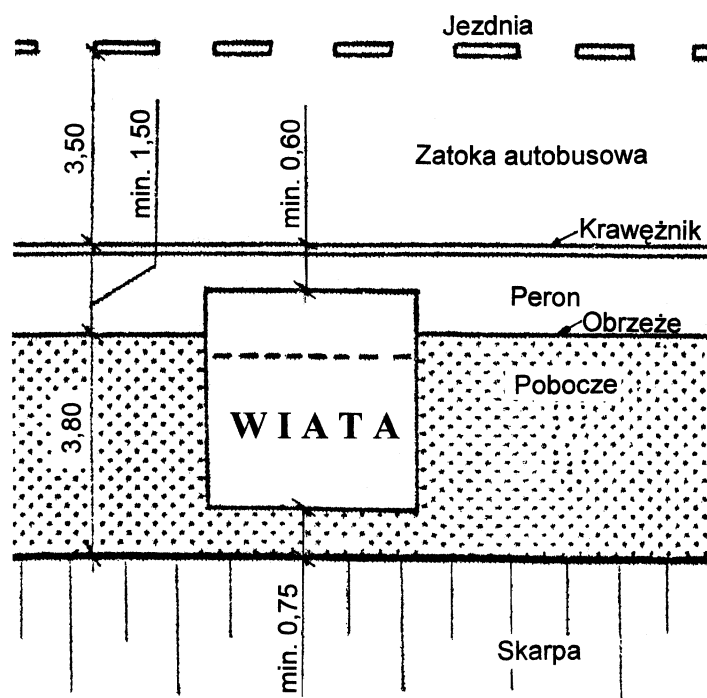


2.2. Położenie sytuacyjno-wysokościowe wiaty przy zatoce autobusowej



ZAŁĄCZNIK 3

**PRZYKŁAD LOKALIZACJI WIATY
NA PRZYSTANKU PRZY ZATOCE AUTOBUSOWEJ**



ZAŁĄCZNIK 4

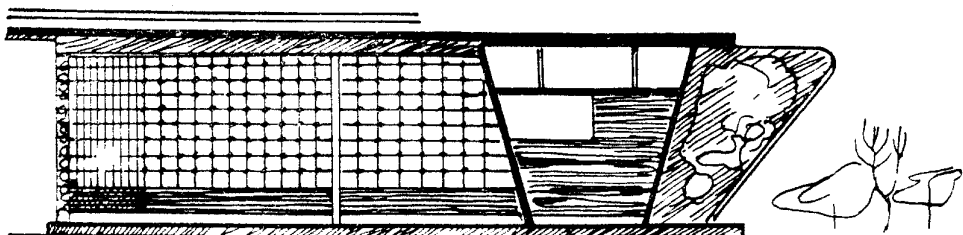
RÓŻNE TYPY WIAT I POCZEKALNI DLA PODRÓŻNYCH

4.1. Wiaty i poczekalnie na terenach zamiejskich

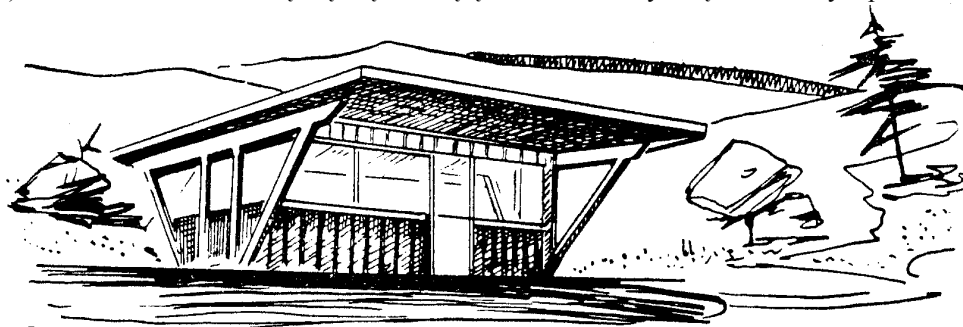
(wg S.A. Treskiński: Estetyka dróg samochodowych, Wydawnictwa Komunikacji i Łączności, Warszawa 1971)

i Łączności,

- a) Poczekalnia ze ścianą z płyt luksferowych, oświetlającą wnętrze i osłaniającą przed nadmiernym nagrzewaniem



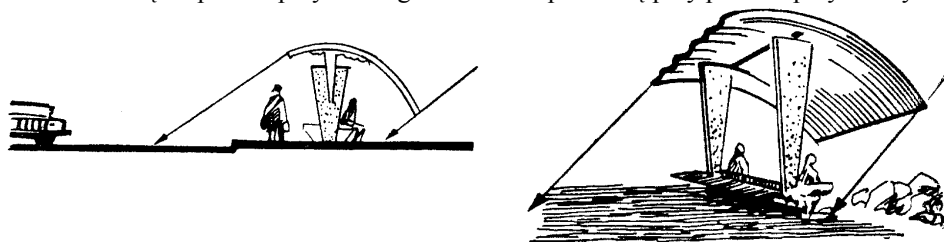
- b) Poczekalnia ze środkową częścią osłoniętą ścianami i zamykaną oraz z dużym podcieniem zewnętrznym



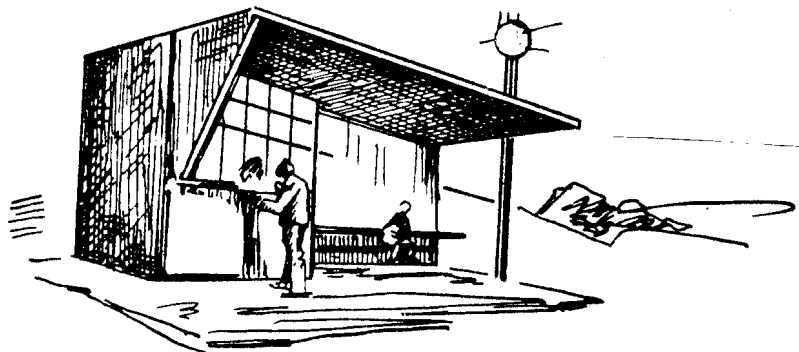
- b) Wiata o konstrukcji żelbetowej z umieszczonymi pod dachem urządzeniami do obsługi pasażerów



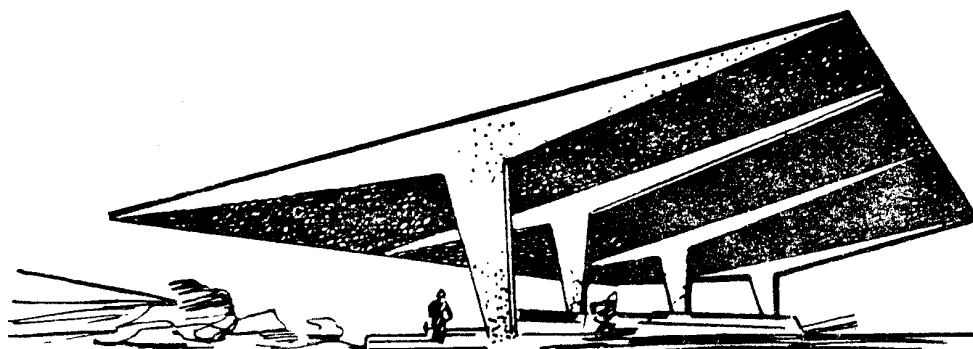
- d) Wiaty z dachem osłaniającym pasażerów przed promieniami słonecznymi padającymi na ławkę oddaloną od peronu przydrożnego położoną przy peronie przydrożnym



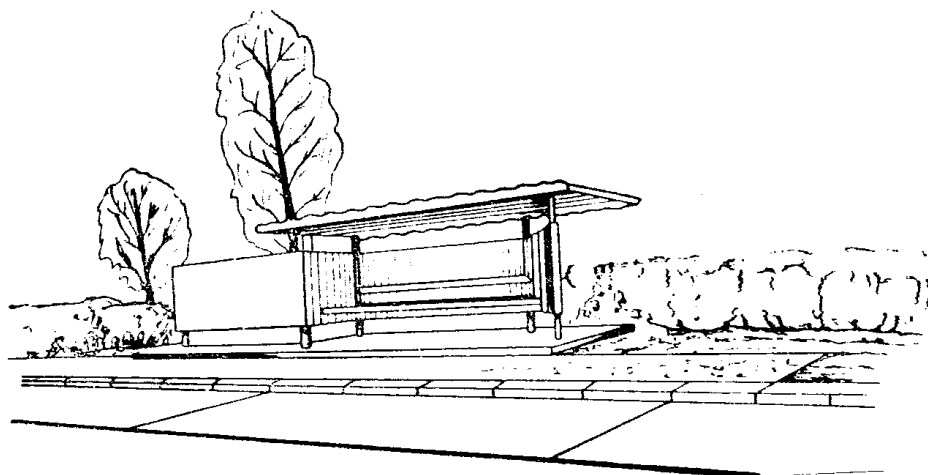
- e) Poczekalnia kształtu prostopadłościennego z ławką i częścią użytkową



- f) Wiata o konstrukcji żelbetowej z długim zadaszeniem, chroniącym przed opadami słońca i nadmiarem



g) Wiaty z ławką i ścianą przeznaczoną na ewentualne reklamy lub ogłoszenia



4.2. Zdjęcia niektórych typów wiat położonych na terenie zamieszkałym (wiaty są przeszklone z miejscami na reklamy)

a)



b)



c)



d)



ZAŁĄCZNIK 5

PRZEPISY DOTYCZĄCE USYTUOWANIA WIAT

5.1. Rozporządzenie Ministra Transportu i Gospodarki Morskiej z dnia 2 marca 1999 r. w sprawie warunków technicznych, jakim powinny odpowiadać drogi publiczne i ich usytuowanie [4]. W § 119 pkt 10 ustala:

Urządzenie dla ochrony pieszych przed warunkami atmosferycznymi (wiata), powinno być oddzielne dla każdego kierunku ruchu i odsunięte od wewnętrznej krawędzi zatoki co najmniej o 1,5 m, a jeżeli zatoka nie jest wykonywana – nie mniej niż 2,5 m od krawędzi jezdni drogi. Urządzenie to nie może ograniczać widoczności na drodze i w obrębie skrzyżowania.

5.2. „Typowe zatoki autobusowe” [5] podają:

W przypadku, kiedy warunki ruchowe nie wymagają zatok autobusowych, postój autobusu odbywa się na jezdni. W takim przypadku wiata lub daszki ochronne należy umieszczać poza koroną drogi, na specjalnie poszerzonym poboczu. Lokalizacja wiaty na poboczu odbywa się na takich samych warunkach jak przy zatoce.

W przypadku zatoki zadaszenie wiaty powinno być wzniesione ponad jezdnię przystanku o 2,50 m, przy jednoczesnym oddaleniu od krawężnika o 0,60 m.